

Dr. R. Krügener



PREISLISTE

Fabrik photographischer Apparate
Frankfurt a/Main, Bockenheim.

Photographica Verlag:

Dr. K.-D. Müller

Gerberpfad 24

12209 Berlin

drmue@arcor.de

Printed in Germany 2004. Alle Rechte vorbehalten. Vervielfältigung auch einzelner Teile besonders die Verwendung von Abbildungen und Fotos, (Photokopie, Mikrokopie, etc.) ist ohne ausdrückliche Genehmigung des Autors nicht gestattet.

Delta-Cameras.

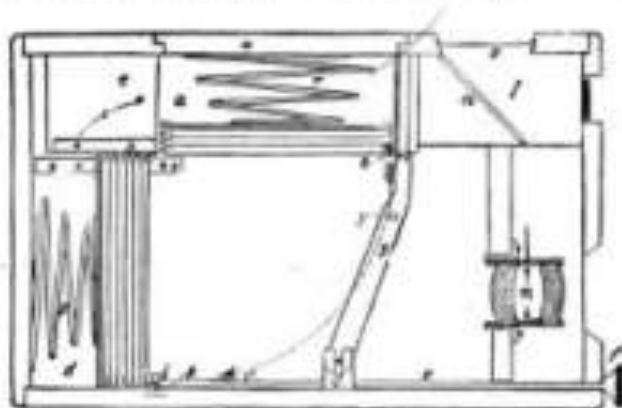
D.-R.-P. No. 73488.

Cameras für Glasplatten und Folien.

In Grösse 9:12, 12:16 resp. 12:16,5, 13:18 und 9:18 Stereo, resp. 8,5:17.

Sämtliche Cameras, die unter diesem Namen im Nachfolgenden angeführt sind, haben ein einheitliches Wechselsystem und zwar ein solches wie die beistehende Figur als Schema zeigt.

Patente
in



vielen
Ländern.

Diese beliebteste aller Detectiv-Cameras wird in
ca. 70 verschiedenen Grössen und Ausstattungen

geliefert, von denen die allermeisten stets auf Lager sind. Nur die 12×16, 13×18 und 9×18 Grössen mit Lederbezug werden innerhalb 3-4 Tagen geliefert.

Die Eintheilung resp. Uebersicht dieser vielen Sorten ist sehr einfach, wenn man sich zuerst über die Grösse der Platte und die Wahl des Objectivs einzig ist. Es bleibt dann nur noch übrig zu bestimmen, ob die Camera in mattem Nussholz, Mahagoni oder mit Leder überzogen sein soll und ob eine hochfeine Camera mit allen Einrichtungen gewünscht wird. Der Index erleichtert das Aufsuchen ungemein.

Die Delta-Cameras sind so eingerichtet, dass die Objective z. B. die Periscope durch Antiplanete, Anastigmaten und Collinoscope ersetzt werden können. Nur die 12×16 und 13×18 Delta No. 72, 73 und 106 machen eine Ausnahme.

Alle Objective, ausser Antiplanete, lassen sich direkt oder auch nachträglich mit Irisblende versehen. Vorstellung von aussen.

Vorzüge der Delta-Cameras.

1. Die Cameras haben keinen Wechselsack. Sie sind vollkommen geschlossen und haben keine vorstehenden Theile.
2. Das Wechseln geschieht auf einfachste und sicherste Weise durch Ziehen eines Knopfes und Wiedereinschieben desselben. Zwölf Platten lassen sich in ebensoviel Sekunden sicher wechseln. Für absolut sicheres Wechseln bei richtiger Behandlung leiste volle Garantie.
3. Da die Rahmen, in welchen die Platten stecken, beim Wechseln sich umlegen wie die Blätter eines Buches (also nicht auf den Boden fallen), wobei dieselben mittelst Stiften in Führungen hängen, so kann weder ein Zerschneiden noch ein Verkratzen der Schicht stattfinden.
4. Die exponirten Platten werden von den unbelichteten getrennt und durch eine besondere Oeffnung (hinterer Deckel) herausgenommen.
5. Man ist nicht gezwungen alle 12 Rahmen einzulegen sondern kann nach Belieben einen, mehrere oder alle einlegen. Auf die richtige Funktion ist dieses ohne Einfluss. Ebenso kann es mit den 20 Folienrahmen gehalten werden.
6. Die Cameras enthalten ein Zählwerk, welches insofern von den bis jetzt gebräuchlichen mechanischen Werken abweicht, als sich dasselbe stets selbst einstellt, also immer richtig funktionieren muss. Man braucht beim Füllen der Cameras nicht darauf zu achten, ob das Zählwerk richtig zeigt.
7. In den Cameras selbst befinden sich zwei Sucher für Hoch- und Queraufnahmen, welche genau zum Plattenbilde abgestimmt und mit aufklappbaren soliden Lichtschirmen versehen sind. Der Quersucher befindet sich nicht an der Seite, sondern in der Mitte genau über dem Objectiv.
8. Die Cameras enthalten das weit und breit als vorzüglich anerkannte Delta-Objectiv, welches mit 2 Blenden versehen ist und für nahe Objekte verstellt werden kann. Dieses, sowie das Verstellen der Blenden kann von aussen geschehen, einerlei in welcher Stellung sich das Objectiv befindet. Jede Linse des Objectivs ist sorgfältig auf Pechschalen, nicht auf Filz, polirt und wird genau auf Farben geprüft. Es muss deshalb ein Objectiv sein wie das andere.
9. Der Momentverschluss besteht aus 2 getrennten Schiebern, die nacheinander das Objectiv öffnen und wieder schliessen, was ein durchaus gleichmässiges Belichten zur Folge hat.
10. Jede Delta-Camera kann so eingerichtet werden, dass dieselbe abwechselnd für 12 Glasplatten oder 20 Folien zu benutzen ist. Diese Einrichtung wird besonders berechnet (Siehe Preise am Schluss).
11. Trotz aller dieser Vortheile sind die Dimensionen und das Gewicht der Camera nur gering.
12. Die Cameras können auch mit Cassetten-Rahmen aus Aluminium benutzt werden. Das Gewicht derselben beträgt nur den dritten Theil desjenigen der anderen Rahmen. Die Platten können lange Zeit in den Rahmen bleiben, da Aluminium ohne Einfluss auf die Schicht ist.

Dr. R. Krügener's Delta-Cameras.

Die auf dieser Seite unter den Gruppen No. 1—12 angeführten Sorten von Delta-Cameras findet man auf den folgenden Seiten unter derselben No., und zwar in Gattungsnummern zusammengestellt, wieder. Bei Bestellungen bitte stets die Gattungs-Nummer angeben zu wollen. Die auf der Camera eingeschlagene No., ist die laufende Control-No. und hat mit der Gattungs-No., nach welcher bestellt werden soll, nichts zu thun. Auch bitte ich diese Liste aufmerksam zu studiren, da hierdurch eine vollständige Uebersicht, über die so reichhaltige Auswahl meiner Cameras erzielt wird, was den Verkauf ungemein erleichtert.

Index.

<u>Gruppen- No.</u>	<u>Platten- Grösse</u>		<u>Objective</u>
1	9×12		mit Periscop
2	12×16,5		.. do.
3	13×18		.. do.
4	9×16	Stereo	.. do.
5	9×12		.. Antiplanet
6	9×12		.. Anastigmat
7	12×16,5		.. do.
8	13×18		.. do.
9	9×12		.. Collinoscop
10	12×16,5		.. do.
11	13×18		.. do.
12	9×18	Stereo	.. fein. Optik

Eingehende Beschreibungen des Grund-Typus meiner Delta-Cameras
findet man auf Seite 4 und 5 der Liste.

Dr. R. Krügener, Frankfurt a. M. - Bockenheim.

Dr. R. Krügener's Delta-Cameras.

Übersichtliche Zusammenstellung mit Erklärungen.

Gruppe 1. Cameras 9x12 mit Periscop.

Preise von Mk. 60.— bis Mk. 90.—



No. 60.



No. 60e.

Diese Cameras werden in 7 Sorten geliefert und für 12 und 18 Platten resp. 20 und 30 Folien.



No. 97.



No. 61.

No. 60.	Nussholz matt	Mk. 60.—
No. 60e.	Imitirter feiner Lederbezug	" 60.—
No. 61.	Mahagoni polirt	" 75.—
No. 97.	Hochfeiner dicker Lederbezug	" 75.—

Für 18 Platten resp. 30 Folien

No. 90.	Nussholz matt	Mk. 75.—
No. 91.	Mahagoni polirt	90.—
No. 100.	Hochfeiner dicker Lederbezug	90.—

Sämmtliche Cameras mit 2 Schiebeblenden.

Folieneinrichtung für diese Cameras Mk. 11.— resp. Mk. 14.—

in Aluminium 14.— 18.—

In diese 7 Cameras können nachträglich auch bessere Objective eingesetzt werden, doch wird das Periscop nicht in Abrechnung gebracht.

Die Preise sind: 3 Schiebl. Irisbl.

Einsetzen eines Antiplaneten	Mk. 60.—	—
" " Anastigmaten	75.—	85.—
" " Collinoscopes	—	130.—

Die Irisblende ist dann mittelst einer Skala von aussen verstellbar. Einsetzen einer Irisblende in das Periscop, die aussen verstellbar ist, Mk. 10.—. Die Verstellung des Collinoscopes geschieht sehr exact mittelst eines Skalen-Bandes von aussen.

Nachträgliches Anbringen des neuen Schlitzmomentverschlusses incl. pneumatischer Auslösung Mk. 25.—. Ist für Anastigmat sehr zu empfehlen, für Collinoscop aber unerlässlich.

Gruppe 2. Cameras 12×16,5 mit Periscop.

Preise von Mk. 90.— bis Mk. 110.—

Diese Cameras werden in 3 Sorten geliefert und nur für 12 Platten resp. 20 Folien.



No. 67.



No. 68.

No. 67.	Nussholz matt	Mk. 90.—
No. 68.	Mahagoni polirt	105.—
No. 104.	Hochfeiner dicker Lederbezug	110.—

Alle 3 Sorten mit 3 Schiebeblenden.

Folieneinrichtung für diese Cameras	15.—
" " in Aluminium	20.—

In diese Cameras können nachträglich auch bessere Objective eingesetzt werden, doch wird das Periscop nicht in Abrechnung gebracht.

Die Preise sind:

Einsetzen eines Anastigmaten mit Iris Mk. 120.—
Collinoscopes 150.—

Die Irisblenden von aussen mittelst Skala verstellbar. Einsetzen einer von aussen verstellbaren Irisblende in das Periscop, Mk. 18.—

Für beide Objective ist der regulierbare Schlitzverschluss unerlässlich.

Diese Abänderung am Verschluss kostet extra Mk. 10.— mit Pneumatic Mk. 15.—

Gruppe 3. Cameras 13×18 mit Periscop.

Preise von Mk. 100.— bis Mk. 125.—

Diese Cameras werden in 3 Sorten geliefert und nur für 12 Platten resp. 20 Folien.



No. 72.



No. 73.

No. 72. Nussholz matt Mk. 100.—
No. 73. Mahagoni polirt 115.—
No. 106. Hochfeiner dicker Lederbezug 125.—

Alle 3 Sorten mit 3 Schieblenden.

Folieneinrichtung für diese Cameras 15.—
in Aluminium 20.—

In diese 3 Cameras können nachträglich keine besseren Objective eingesetzt werden, da sie nicht ausziehbar sind. Sie können auch nicht in ausziehbare umgeändert werden.

Gruppe 4. Stereo-Cameras mit Periscop.

Preise von Mk. 100.— bis Mk. 140.—

Diese Cameras werden in 3 Sorten geliefert und nur für 12 Platten 9×18 resp. 20 Folien.

No. 62. Nussholz matt . . .	} diese Cameras sehr	Mk. 120.—	
No. 63. Mahagoni polirt . . .		viel gekauft.	Mk. 140.—
No. 98. Hochf. dicker Lederbezug		Mk. 140.—



No. 62 c.

No. 62c. Imitirter feiner Lederbezug Mk. 120.—

Für 18 Platten resp. 30 Folien.

No. 92. Nussholz matt	Mk. 135.—
No. 94. Mahagoni polirt	" 150.—
No. 101. Hochfeiner dicker Lederbezug	" 150.—

In diese 7 Cameras können nachträglich auch bessere Objective eingesetzt werden und nehme ich den Antiplanet, wenn unbeschädigt, zu Mk. 55.— zurück. Die Preise sind:

Einsetzen eines Anastigmat mit 3 Schieblenden	Mk. 75.—
" " " " Irisblenden	" 90.—
" " Collinoscopes " "	" 145.—

Das Collinoscop von aussen mittelst Skala verstellbar. Ebenso die Irisblenden. Folien-Einrichtung wie unter Gruppe 1 angegeben.

Nachträgliches Anbringen des neuen Schlitzmomentverschlusses incl. pneumatischer Auslösung Mk. 25.—

Gruppe 6. Cameras 9×12 mit Anastigmat.

Preise von Mk. 135.— bis Mk. 200.—



No. 64.



No. 65.

Diese Cameras werden geliefert in 6 Sorten einfacher (gew. Delta) Ausstattung und in 4 Sorten hochfeiner Ausstattung für 12 und 18

Platten resp. 20 und 30 Folien. Die einfachen Cameras haben auch Irisblende. Verstellung der Objective wie gewöhnlich.



No. 99.

No. 64.	Nussholz matt	Mk. 135.—	sehr viel ge- kauft.
No. 65.	Mahagoni polirt	" 155.—	
No. 99.	Hochfeiner dicker Lederbezug	" 155.—	
No. 64c	Imitirter feiner Lederbezug (wie 60c)	" 135.—	

Für 18 Platten.

No. 93.	Nussholz matt	Mk. 150.—
No. 95.	Mahagoni polirt	" 165.—
No. 102.	hochfeiner dicker Lederbezug	" 165.—
	Nachträgliches Anbringen des neuen Schlitzmoment- verschlusses incl. pneumat. Auslösung	" 25.—

In hochfeiner Ausführung.



No. 66a.



No. 66.

Diese Cameras haben an Stelle des einfachen Delta-Verschlusses einen Momentverschluss der den schnellsten Bewegungen eines Objectes angepasst werden kann. Man kann springende Pferde, Reupferde, Radfahrer etc. damit aufnehmen, natürlich nur bei heller Sonne und Anwendung starken oder des Stand-Entwicklers. Ausserdem: Verhütung der doppelten Belichtung, Libelle und Aluminium-Rahmen Zeitaufnahmen können pneumatisch gemacht werden. Irisblenden die aussen mittelst Skala verstellbar sind.

No. 66a.	Nussholz matt	Mk. 165.—	Sehr viel gekauft.
No. 66.	Mahagoni polirt	" 175.—	
No. 131.	Hochfeiner, dicker Lederbezug	" 185.—	

Als Zwischen-No. zwischen 66 und 64 habe eingeführt die
No. 64a Nussholz matt Mk. 155.—
Mit neuem Schlitzverschluss, pneumatischer Auslösung und Libelle.

Für 18 Platten.

No. 96 Mahagoni polirt " 190.—
No. 103. hochfeiner Lederbezug " 200.—

Das nachträgliche Einsetzen eines Collinoscopes an Stelle des Anastigmaten kostet für alle unter Gruppe 6 angeführten Cameras Mk. 130.— Den Anastigmat nehme dann zu Mk. 70.— zurück. Folien-Einrichtung wie unter Gruppe 1 angegeben. (Das Collinoscop ist mittelst eines Skalen-Bandes von aussen vorstellbar.

Gruppe 7. Cameras 12×16,5 mit Anastigmat.



No. 69.



No. 105.

Preise von Mk. 210.— bis Mk. 260.—

Diese Cameras werden geliefert in 5 Sorten und für 12 Platten resp. 20 Folien.

Das Objectiv dieser Camera ist ein hochfeiner sechslinsiger Anastigmat, welcher mit voller Oeffnung $f/7,7$ die Platte $12 \times 16,5$ bis in die Ecken scharf anzeichnet. Garantieschein. Alle 5 Sorten haben Irisblenden, die von aussen mittelst Skala vorstellbar sind. Das Objectiv verstellbar mittelst eines Metallbandes, welches man herauszieht und auf welchem eine Theilung angebracht ist. Ferner haben alle 5 Sorten den unter Gruppe 6 beschriebenen Momentverschluss für schnellste Bewegung und pneumatische Zeitauslösung.

No. 69. Nussholz matt Mk. 210.—
No. 70. Mahagoni polirt " 225.—
No. 105. Hochfeiner dicker Lederbezug " 235.— (viel gekauft.)

In hochfeiner Ausführung.

Diese beiden Nummern haben ausser den Einrichtungen der drei

vorigen Cameras, noch Verhütung der doppelten Belichtung, Aluminium-



No. 105a.



No. 71.

rahmen und Libelle.

No. 71. Mahagoni polirt	Mk. 250.—	} incl. neuem Moment- verschluss. Ziemlich viel gekauft.
No. 105a. Hochfeiner Lederbezug	" 200.—	

Gruppe 8. Cameras¹⁷ 13×18 mit Anastigmat.

Preise von Mk. 230.— bis Mk. 250.—



No. 76.



No. 77.

Diese Cameras werden geliefert in 3 Sorten und für 12 Platten resp. 20 Folien.

Diese Cameras sind ausziehbar und befindet sich die Skala auf der Camera. Das Objectiv ist ein 6 linsiger Anastigmat, der die Platte 13×18 mit voller Oeffnung $f/7,7$ bis in die Ecken haarscharf deckt. Garantieschein. Die Irisblende ist von aussen mittelst Skala verstellbar. Der Momentverschluss ist für schnellste Bewegung wie unter Gruppe 6 beschrieben und hat pneumatische Zeitauslösung.

No. 76. Nussholz matt	Mk. 230.—	} incl. neuem Moment- verschluss. (sehr viel gekauft.)
No. 77. Mahagoni polirt	" 245.—	
No. 108. Hochfeiner Lederbezug	" 250.—	

Diese Cameras können auch mit Verhütung der doppelten Belichtung und Aluminiumrahmen geliefert werden.

Preise siehe unter „Zubehör“.

Gruppe 9. Cameras 9x12 mit Collinoscop.

Preise von Mk. 195.— bis Mk. 245.—



No. 112.



No. 113.

Diese Cameras werden geliefert in **6 Sorten** einfacher Ausstattung und in **4 Sorten** hochfeiner Ausstattung für 12 und 18 Platten resp. 20 und 30 Folien. Collinoscop von aussen mittelst Skalenband verstellbar. Die einfache Ausstattung hat wie die hochfeine, den neuen Schlitzverschluss, Irisblende mit Skala zum Verstellen des Objectives und pneumatische Zeitauslösung. Dagegen fehlt: Verhütung der doppelten Belichtung, Aluminiumrahmen und Löbellen. Wird dieses ebenfalls verlangt, so muss die hochfeine Ausstattung genommen werden.

No. 112. Nussholz matt		Mk. 195.—
No. 113. Mahagoni polirt	Neue Ausstattung	" 205.—
No. 115. Hochfeiner dicker Lederbezug.		" 205.—

Für 18 Platten

No. 117. Nussholz matt		Mk. 210.—
No. 118. Mahagoni polirt	Neue Ausstattung	" 225.—
No. 119. Hochfeiner dicker Lederbezug.		" 225.—

In hochfeiner Ausführung.



No. 114.



No. 116.

Die Ausführung ist genau wie unter Gruppe 6 beschrieben. Collinoscop von aussen mittelst Skalen-Band verstellbar. Momentverschluss für schnellste Bewegung.

No. 114. Mahagoni polirt	Mk. 230.—	Sehr viel ge- kaufte Cameras.
No. 116. hochfeiner dicker Lederbezug	" 230.—	

vorigen Cameras, noch Verhütung der doppelten Belichtung, Aluminium-



No. 105a.



No. 71.

rahmen und Libelle.

No. 71. Mahagoni polirt	Mk. 250.-	} incl. neuem Moment- verschluss. Ziemlich viel gekauft.
No. 105a. Hochfeiner Lederbezug :	" 260.-	

Gruppe 8. Cameras 13×18 mit Anastigmat.

Preise von Mk. 230.- bis Mk. 250.-



No. 76.



No. 77.

Diese Cameras werden geliefert in 3 Sorten und für 12 Platten resp. 20 Folien.

Diese Cameras sind ausziehbar und befindet sich die Skala auf der Camera. Das Objectiv ist ein 6 linsiger Anastigmat, der die Platte 13×18 mit voller Oeffnung — $f/7,7$ bis in die Ecken haarscharf deckt. Garantieschein. Die Irisblende ist von aussen mittelst Skala verstellbar. Der Momentverschluss ist für schnellste Bewegung wie unter Gruppe 6 beschrieben und hat pneumatische Zeitauslösung.

No. 76. Nussholz matt	Mk. 230.-	} incl. neuem Moment- verschluss. (sehr viel gekauft.)
No. 77. Mahagoni polirt	" 245.-	
No. 108. Hochfeiner Lederbezug	" 250.-	

Diese Cameras können auch mit Verhütung der doppelten Belichtung und Aluminiumrahmen geliefert werden.

Preise siehe unter „Zubehör“.

Gruppe 9. Cameras 9×12 mit Collinoscop.

Preise von Mk. 195.— bis Mk. 245.—



No. 112.



No. 113.

Diese Cameras werden geliefert in **6 Sorten** einfacher Ausstattung und in **4 Sorten** hochfeiner Ausstattung für 12 und 18 Platten resp. 20 und 30 Folien. Collinoscop von aussen mittelst Skalenband verstellbar. Die einfache Ausstattung hat wie die hochfeine, den neuen Schlitzverschluss, Irisblende mit Skala zum Verstellen des Objectives und pneumatische Zeitauslösung. Dagegen fehlt: Verhütung der doppelten Belichtung, Aluminiumrahmen und Libellen. Wird dieses ebenfalls verlangt, so muss die hochfeine Ausstattung genommen werden.

No. 112. Nussholz matt	} Neue Ausstattung	Mk. 195.—
No. 113. Mahagoni polirt		" 205.—
No. 115. Hochfeiner dicker Lederbezug.		" 205.—

Für 18 Platten.

No. 117. Nussholz matt	} Neue Ausstattung	Mk. 210.—
No. 118. Mahagoni polirt		" 225.—
No. 119. Hochfeiner dicker Lederbezug.		" 225.—

In hochfeiner Ausführung.



No. 114.



No. 116.

Die Ausführung ist genau wie unter Gruppe 6 beschrieben. Collinoscop von aussen mittelst Skalen-Band verstellbar. Momentverschluss für schnellste Bewegung.

No. 114. Mahagoni polirt	Mk. 230.—	} Sehr viel ge- kaufte Cameras.
No. 116. hochfeiner dicker Lederbezug	" 230.—	

Für 18 Platten.

- No. 120. Mahagoni polirt Mk. 245.—
 No. 121. hochfeiner dicker Lederbezug 245.—

Am meisten gekauft von diesen Cameras werden die No. 114 und No. 116. Wo es oben angeht, nehme, resp. empfehle man an Stelle der 112, 113 und 115 eine 114 oder 116 und an Stelle von 117, 118, 119 eine 120 oder 121, da der Mehrbetrag im Vergleich zu der Einrichtung nicht in Betracht kommt. Das Objectiv ist in allen Cameras das gleiche und zeichnet bei voller Oeffnung — $f/6,3$ die Platten 9×12 bis in die Ecken haarscharf aus. Garantieschein.

Gruppe 10. Cameras $12 \times 16,8$ mit Collinoscop.

Preise von Mk. 260.— bis Mk. 320.—



No. 122.



No. 123.

Diese Cameras werden geliefert in 5 Sorten und für 12 Platten resp. 20 Folien. Sie sind genau so eingerichtet wie die unter Gruppe 7 beschriebenen 5 Sorten. Das Collinoscop ist mittelst einer sehr exact gearbeiteten Skala von aussen verstellbar. Ebenso die Irisblende.



No. 124.

- | | | | | |
|----------|-----------------------|----------------------------------------------|-----------|-------------------|
| No. 122. | Nussholz matt . . . | } incl. neuem
Momentver-
schluss . . . | Mk. 260.— | } viel
gekauft |
| No. 123. | Mahagoni polirt . . . | | . 275.— | |
| No. 124. | hochfeiner Lederbezug | | . 275.— | |

In hochfeiner Ausführung.



No. 125.



No. 124 a.

No. 125. Mahagoni hochfein	} incl. neuem Mk. 320.—	} ziemlich
No. 124a. hochf. Lederbezug		

Diese beiden No. haben Einrichtung wie die unter Gruppe 7 angeführten No. 71 und 105a. Folien-Einrichtung siehe unter „Zubehör“.

Gruppe 11. Cameras 13×18 mit Collinoscop.

Preise von Mk. 300.— bis Mk. 310.—



No. 126.



No. 127.

Diese Cameras werden geliefert in 3 Sorten und für 12 Platten resp. 20 Folien. Sie sind genau so eingerichtet wie die unter Gruppe 8 angeführten. Das Collinoscop zeichnet mit voller Oeffnung — $\frac{1}{6}$ die Platte 13×18 bis in die Ecken hinein haarscharf aus. Garantieschein. Neuer Momentverschluss wie unter Gruppe 6 beschrieben.

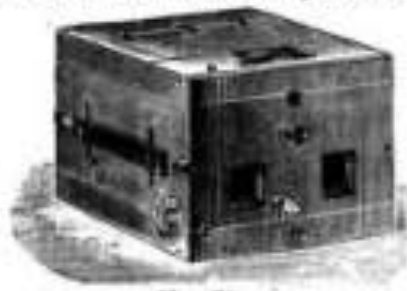
No. 126. Nussholz matt . . .	} incl. neuem . Mk. 300.—	} viel ge-		
No. 127. Mahagoni polirt . .			Momentschlitz- . „ 310.—	kauft.
No. 18. hochfeiner Lederbezug			verschluss. . „ 310.—	

Gruppe 12. Stereo-Cameras mit feiner Optik.

Preise von Mk. 230.— bis Mk. 380.—

Ausser den unter Gruppe 4 angeführten Stereo-Cameras mit Periscopien werden noch folgende in 9 Sorten geliefert, für 12 Platten resp. 20 Folien 9×18.

Mit 2 ident. Antiplaneten.



No. 79.

- | | | |
|------------------------------------------|-----------|-------------------------|
| No. 79. Nussholz matt | Mk. 230.— | } viel
ge-
kauft. |
| No. 133. Mahagoni polirt | „ 245.— | |
| No. 110. hochfeiner Lederbezug | „ 255.— | |

Die Objective dieser 3 Cameras lassen sich gleichzeitig mittels eines Skalenbandes verstellen. Die 3 Schieblenden sind ebenfalls gleichzeitig zu verstellen.

Mit 2 ident. Anastigmaten.



No. 80.

- | | | |
|------------------------------------------|-----------|--------------------|
| No. 80. Nussholz matt | Mk. 260.— | } viel
gekauft. |
| No. 134. Mahagoni polirt | „ 275.— | |
| No. 111. hochfeiner Lederbezug | „ 285.— | |

Die Objective und Blenden genau wie bei Antiplanete verstellbar. Mit Irisblenden die aussen mittelst Skala verstellbar sind, kostet jede dieser Cameras Mk. 20.— mehr. Schlitzverschluss Mk. 15.— mehr.

Mit 2 ident. Collinoscopen.



No. 129.

- | | | |
|------------------------------------------|-----------|--------------------|
| No. 129. Nussholz matt | Mk. 360.— | } viel
gekauft. |
| No. 131. S. Mahagoni polirt | „ 370.— | |
| No. 130. hochfeiner Lederbezug | „ 380.— | |

Dr. R. Krügener, Frankfurt a. M. - Bockenheim.

Die Objective als auch die Irisblenden (welch' letztere im Preise einbegriffen sind) können mittelst Skala von aussen verstellt werden. Die Verstellung ist absolut genau und gut gearbeitet.

Folien-Einrichtung für diese 9 Sorten siehe unter „Zubehör“.

Die Stereo-Camera liefere auch mit Schlitzmomentverschluss wie bei den übrigen Cameras. Preis extra Mk. 15.—.

Extra-Zubehör zur Delta-Camera.

Für Delta-Camera	9:12	12:16,5	13:18	9:18
Ledertasche in feiner Arbeit	7.—	9.—	9.—	8.50
Segeltuchtasche fein, mit Ledereinfassung	5.—	7.50	8.—	7.—
Handgriff	2.—	3.—	3.—	3.—
Anbringung einer Libelle	2.—	2.—	2.—	2.—
Einrichtung um die Camera abwechselnd für 12 Glasplatten oder 20 Folien benutzen zu können	11.—	15.—	15.—	15.—
Dieselbe Einrichtung mit Aluminiumrahmen	14.—	20.—	20.—	20.—
Einrichtung zur Verhütung der doppelten Be- lichtung ein und derselben Platte	8.—	8.—	8.—	8.—
12 Reserverahmen für Platten	2.50	4.—	4.—	4.—
20 „ „ Folien	4.50	7.—	7.—	7.—
12 Aluminiumrahmen für Platten	4.50	8.—	8.—	8.—

Taschen mit feinem starkem Schloss und Schlüssel kosten Mk. 2.— mehr.

Die 12:16, 13:18 und 9:18 Taschen haben Einrichtung auch auf dem Rücken getragen werden zu können.

Alpha-Cameras.

Patente in vielen Staaten.

(D. R. P. No. 77725)

Cameras für 12 Glasplatten oder 20 bis 24 Folien und nur für
Grösse 9X12 cm.

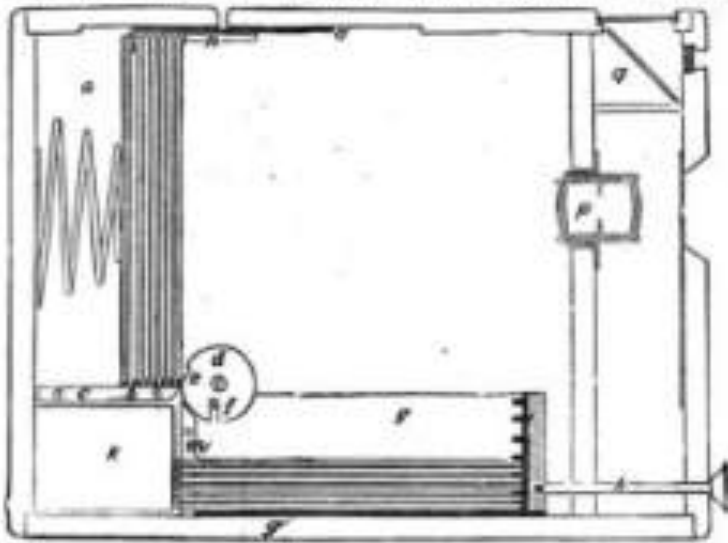
Nachstehend angeführte Alpha-Cameras haben alle ein einheitliches Wechselsystem und zwar ein solches wie die beistehende Figur im Schema zeigt.

Diese Camera wird in

20 verschiedenen Ausstattungen

geliefert, die stets auf Lager sind und können in alle nachträglich

bessere Objective eingesetzt werden, wobei aber das Periscop nicht in



Anrechnung gebracht wird. Die Alpha-Camera hat folgende Einrichtungen:

- 1) Wechseln absolut sicher mit einem Griff.
- 2) Benutzung der Camera mit 12 Glasplatten oder 20—24 Folien.
- 3) Gutes Periscop mit 2 Blenden. Objectiv und Blenden von aussen verstellbar.
- 4) Solide gearbeiteter Momentverschluss, (Guillotine) welcher nicht erschüttert, die Platte absolut gleichmässig belichtet und für Zeitaufnahmen sehr leicht ausgelöst werden kann.
- 5) Zwei Sucher für Quer und Hoch. Ersterer in der Mitte über der Platte.
- 6) Automatisches Zählwerk, welches sich stets selbstthätig einstellt.
- 7) Elegantes Aeussere. Mit schwarzem, lederartigem starkem Stoff überzogen. Alle Metalltheile sauber schwarz lackirt.
- 8) Kein Verkratzen der Platten, da die Rahmen der Länge nach umgebogen sind.

Alpha-Cameras 9×12.



Imitirtes Leder.

No. 230.	Mit Periscop. Imitirter Lederbezug.	Preis Mk. 30.—
No. 231.	Mit feinem Delta-Periscop. Imitirter Lederbezug.	37.—
No. 232.	Mit feinem Delta-Periscop, regulirbarem Momentverschluss und Sucherkappen. Imitirter Lederbezug.	40.—
No. 233.	Mit Antiplanet mit 3 Schiebblenden, sonst wie No. 232.	95.—
No. 234.	Mit Anastigmat mit 3 Schiebblenden, sonst wie 232.	110.—
No. 235.	Mit Anastigmat und Irisblende, aussen mittelst Skala zu verstellen, sonst wie 232.	125.—

Aechtes gutes Leder.

No. 236.	Mit Periscop. Grobnarbiger guter Lederbezug	35.—
No. 237.	Mit feinem Delta-Periscop. Grobnarbiger guter Lederbezug.	42.—
No. 238.	Mit feinem Delta-Periscop, regulirbarem Momentverschluss und Sucherkappen. Grobnarbiger guter Lederbezug.	45.—
No. 239.	Mit Antiplanet mit 3 Schiebblenden, sonst wie 238	100.—
No. 240.	Mit Anastigmat mit 3 Schiebblenden, sonst wie 238.	115.—
No. 241.	Mit Anastigmat mit Irisblende, aussen mittelst Skala verstellbar, sonst wie 238.	130.—

Mattes Nussholz.

No. 242.	Mit Periscop. Mattes Nussholz	Mk. 36.--
No. 243.	Mit feinem Delta-Periscop. Mattes Nussholz	„ 43.--
No. 244.	Mit feinem Delta-Periscop, regulirbarem Momentverschluss, Sucherkappen. Mattes Nussholz	„ 46.--
No. 245.	Mit Antiplanet mit 3 Schiebeblenden sonst wie 244.	„ 100.--
No. 246.	Mit Anastigmat mit 3 Schiebeblenden sonst wie 244	„ 116.--
No. 247.	Mit Anastigmat mit Irisblende aussen mittelst Skala verstellbar, sonst wie 244	„ 130.--
No. 248.	Imitirter Lederbezug, Periscop mit 2 Blenden, Moment- und Zeitverschluss, 2 Sucher und für 6 Platten 9:12	„ 20.--
No. 249.	Dieselbe Camera mit feinem Delta-Periscop	„ 27.--

Auf Wunsch wird die Alpha auch mit Collinoscop ausgerüstet, doch eignet sich dieses Objectiv besser für die Delta-Camera.

Nachträgliches Einsetzen eines besseren Objectives:

Feines Delta-Periscop	Mk. 7.--
Antiplanet mit 3 Schiebeblenden	„ 60.--
Anastigmat mit 3 Schiebeblenden	„ 75.--
Anastigmat mit Irisblenden aussen verstellbar	„ 90.--

Zubehör:

1 Segeltuchtasche	Mk. 5.--
1 Satz — 12 Rahmen ohne Stifte für Glasplatten	„ 2.--
1 Satz — 12 Rahmen mit Stifte für Glasplatten	„ 2.50
1 Satz — 24 Rahmen mit Stifte für Folien	„ 5.--



Million-Cameras.

Cameras für dünne Metallcassetten. Für Grösse 8×9, 9×12 und 9×18 Stereo.

Diese Cameras zerfallen in zwei Hauptarten und zwar in auszieh-
bare Kastencameras und zusammenlegbare Cameras. Beide Arten

werden mit dünnen nur 4 mm. dicken Metallcassetten benutzt, die durchaus lichtdicht sind. Die Cameras können sowohl als Detectiv-Camera mit festem Focus, als auch mit Mattscheibe benutzt werden. Die kastenförmigen Cameras, die kurzweg als Million-Cameras bezeichnet werden, haben folgende Einrichtungen:

- 1) Geringes Volumen und Gewicht.
- 2) Ausschiebbare Camera.
- 3) Periscop mit 2 Blenden.
- 4) Delta- Zeit- und Momentverschluss.
- 5) Zwei Sucher.
- 6) Aufklappbare Mattscheibe.
- 7) Lichtschirm vor der Mattscheibe.
- 8) Benutzung von absolut lichtdichten, nur 4 mm. dicken Metallcassetten.
- 9) Starker lederartiger Ueberzug.
- 10) Alle Theile sauber schwarz lackirt.

Die zu diesen Cameras benutzten

Million-Cassetten



sind sehr sauber aus matt schwarzem Metallblech gearbeitet und nur 4 mm. dick. Der Schieber wird während der Aufnahme ganz herausgezogen und schiebt sich sehr leicht wieder ein, da er mittelst einer schrägen Leiste leicht in die Nuthen gelangt. In die Cassette passen auch dickere Platten leicht hinein. Das Einlegen und Herausnehmen verursacht keine Mühe.

Die Cassotten werden geliefert für 6×9, 9×12 und 9×18 Stereo

	Preis pro Stück Mk.	1.—	1.—	1.20
In Aluminium	" " " "	1.75	1.75	2.—

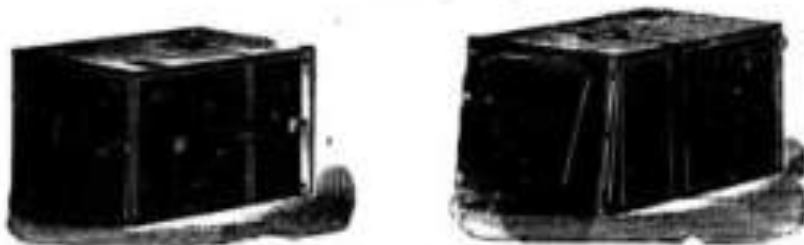
Million-Cameras.

Imitirtes schwarzes Leder.

No. 153. Million-Camera 9×12. Grundtypus aller dieser Cameras und mit den in der Einleitung angegebenen Einrichtungen. Mit gutem Periscop. Preis Mk 35.—

No. 158. Mit feinem Delta-Periscop. Preis Mk. 42.—

No. 159. Mit Antiplanet und 3 Blenden. 95.—



No. 163. Mit Anastigmat und 3 Blenden. 110.—

No. 167. Mit Anastigmat und Irisblende. 125.—

No. 171. Mit Collinoscop und Irisblenden. 160.—

Mattes Nussholz.

No. 154. Mit feinem Delta-Periscop. Preis Mk. 50.—

No. 160. Mit Antiplanet und 3 Blenden. 105.—

No. 164. Mit Anastigmat und 3 Blenden. 120.—

No. 168. Mit Anastigmat und Irisblende. 135.—

No. 172. Mit Collinoscop und Irisblende. 170.—

Dicker hochfeiner Lederbezug.

No. 156. Mit feinem Delta-Periscop. Preis Mk. 60.—

No. 162. Mit Antiplanet und 3 Blenden. 110.—

No. 166. Mit Anastigmat und 3 Blenden. 125.—

No. 170. Mit Anastigmat und Irisblende. 140.—

No. 174. Mit Collinoscop und Irisblende. 175.—

Dr. R. Krügener, Frankfurt a. M. - Bockenheim.

No. 157. Billige Ausgabe für Platten 6×9 cm. mit 2 Cassetten Moment- und Zeitverschluss, gutem achrom. Objectiv mit 4 Blenden, Mattscheibe und Iconometer-Sucher. Preis Mk. 15.—

Mit neuem Moment-Schlitzverschluss vor dem Objectiv, der sich sehr bewährt hat, kosten sämtliche vorstehende Cameras Mk. 10.— mehr.

Stereo-Million-Cameras 9×18.

Zwei identische Objective. Blenden gleichze. erstellbar. Gleichmässig belichtender Moment- und Zeitverschluss. im Uebrigen genau wie die Million-Camera.



Imitirter schwarzer Lederbezug.

- | | | |
|----------|--------------------------------------------------------|----------------|
| No. 200. | Mit zwei ident. Periscopien. | Preis Mk. 60.— |
| No. 201. | Mit zwei ident. fein. Delta Periscopien. | 75.— |
| No. 202. | Mit 2 ident. Antiplaneten und 3 Blenden. | 180.— |
| No. 203. | Mit 2 ident. Anastigmaten und 3 Blenden. | 210.— |
| No. 204. | Mit zwei ident. Anastigmaten und Irisblende | 235.— |
| No. 205. | Mit zwei ident. Collinoscopien und Irisblende. | 290.— |

Mattes Nussholz.

- | | | |
|----------|-----------------------------------------------------|----------------|
| No. 206. | Mit zwei ident. feinen Delta-Periscopien. | Preis Mk. 85.— |
| No. 207. | Mit zwei ident. Antiplaneten und 3 Blenden. | 190.— |
| No. 208. | Mit zwei ident. Anastigmaten und 3 Blenden. | 220.— |

No. 209. Mit zwei ident. Anastigmaten und Irisblenden. Preis Mk. 245.—

No. 210. Mit zwei ident. Collinoscopen und Irisblenden. . . 300.—

Dicker hochfeiner Lederbezug.

No. 216. Mit zwei ident. feinen Delta-Periscopen. . Preis Mk. 190.—

No. 217. Mit zwei ident. Antiplaneten und 3 Blenden. . . 195.—

No. 218. Mit zwei ident. Anastigmaten und 3 Blenden. . . 225.—

No. 219. Mit zwei ident. Anastigmaten und Irisblenden. . . 250.—

No. 220. Mit zwei ident. Collinoscopen und Irisblenden. . . 305.—

Die Irisblenden sind von aussen mittelst Skala gleichzeitig zu verstellen. Die Schiebelenden ebenfalls gleichzeitig. Die Cameras von Antiplanet anfangend, haben pneumatische Zeitauslösung. Für die andern kostet dieselbe Mk. 5.— extra. Neuer Moment-Schlitzverschluss extra Mk. 10.—.

Liliput-Million-Cameras.

Zusammenlegbare Cameras für dünne Metallcassetten.

Für Grösse 6×9, 9×12 u. 9×18 cm. Sterco.

Diese Cameras sind flach zusammenlegbar und haben alsdann eine Dicke von 36 mm. (die 6×9 nur 25). Sie sind alle nach demselben Principe construirt und unterscheiden sich nur durch die Momentverschlüsse und Ausstattung. Die Cameras werden mit und ohne Objectiv geliefert, während die 6×9 und die 9×12 No. 176 nur mit Objectiven geliefert werden. Zu diesen Cameras werden dieselben dünnen Metallcassetten der Million benutzt, doch kann auch die Normal-Wechselcassette 9×12 daran angepasst werden. In diesem Falle können aber die Metallcassetten nicht mehr benutzt werden.

Cameras 6×9 incl. 6 Cassetten.

No. 175. Mit feinem Delta-Periscop und Irisblende. Preis Mk. 50.—



No. 181. Mit Antiplanet und Iris. 90.—

No. 184. Mit Anastigmat und Iris. 110.—

Cameras 9×12 incl. 6 Cassetten.



No. 176. Mit guter achrom. Landschaftslinse mit 4 Blenden. Moment- und Zeitverschluss und verstellbarem Laufbrett. Preis Mk. 35.—



No. 177. Diese Camera hat einen zweiflügeligen Momentverschluss, dessen Schnelligkeit variiert und pneumatisch für Zeit und Moment ausgelöst werden kann. Jedes Objectiv von 8—15 cm. Focus, kann benutzt werden und bleibt die Einstellung auf Ferne stets fixiert. Für nahe Objecte kann mittelst

Trieb verstellt werden, ohne die Einstellung auf Ferne zu beeinflussen. Preis ohne Objectiv incl. 6 Cassetten Mk. 60.—

- No. 179. Dieselbe Camera mit Aplanat und Iris. . . . Preis Mk. 90.—
No. 182. Dieselbe Camera mit Antiplanet und Iris. . . . 125.—
No. 185. Dieselbe Camera mit Anastigmat und Iris. . . . 145.—
No. 188. Dieselbe Camera mit Collinoscop und Iris. . . . 175.—

Stereo-Liliput-Million-Cameras.

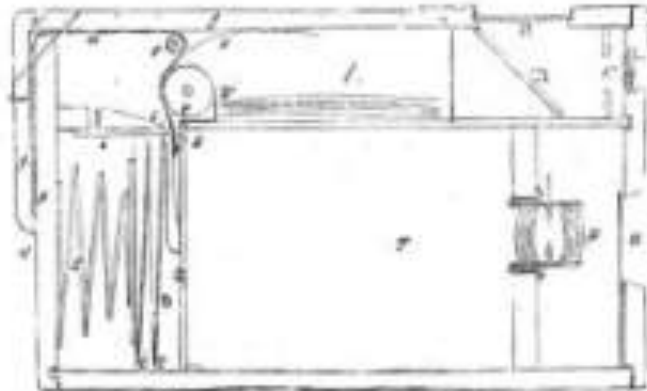
Stereo-Liliput-Million-Camera 9×18.



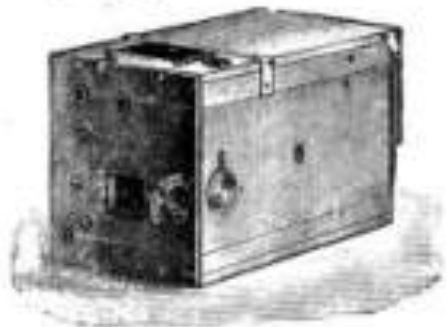
Diese Camera ist aus amerikanischem Nussholz gearbeitet und im Principe construirt wie die Liliput-Million No. 177 Seite 27, ist also wie diese ganz zusammenlegbar. Der neue Momentverschluss besteht aus zwei leichten Aluminiumflügeln, die gleichzeitig und absolut ruhig funktioniren, wobei der Vordergrund länger belichtet wird, wie die Ferne. Diese Camera liedere auch ohne Objective, oder passe gelieferte dazu an. Doch mache ich darauf aufmerksam, dass es stets besser ist, die Camera complet mit meinen Objectiven zu nehmen, da ich in diesem Falle volle Garantie übernehmen kann. Das Selbsteinstellen ist durchaus nicht so einfach, als man annimmt und erfordert viel Umsicht. Für das Anpassen und Einstellen fremder, wie gelieferter Objective berechne für solche die bereits Irisblenden haben und die mittelst Gelenkstange verbunden werden, Mk. 15.— Brutto und für solche mit Einsteckblenden Mk. 10.—

- No. 221. Camera ohne Objective. Preis Mk. 85.—
No. 223. Mit zwei ident. Antiplaneten und Iris. 225.—
No. 224. Mit zwei ident. Anastigmaten und Iris. 265.—

7. Wecheln mit einem einzigen Zuge.
8. Separiren der exponirten Folien in ein besonderes flaches Magazin.
9. Einfüllen von Folien nach Belieben 1—50 Stück.
10. Controlle der gemachten Aufnahme, sowie über Zeit- und Momentaufnahmen.
11. Regulirbarer Momentschlitzverschluss vor dem Objectiv.
12. Zwei hübsche Sucher mit Lichtschirmen.



Simplex-Folien-Cameras 9x12.
Für 50 Celluloid- oder Negativpapierfolien.



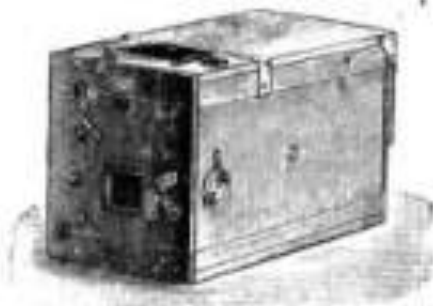
No. 190.	Mattes Nussholz. Delta-Momentverschluss u. feines Delta-Periscop	Mk. 85.—
No. 81.	Polirtes Mahagoniholz. Schlitzverschluss, Anastigmat mit Iris und Pneumatic	• 175.—
No. 82.	Mattes Nussholz sonst wie 81	• 165.—
No. 144.	Hochfeiner Lederbezug sonst wie 81	• 190.—
No. 145.	Polirtes Mahagoniholz. Schlitzverschluss,	

Collinoscop und Iris, beides mittelst Scala
verstellbar. Pneumatic Mk. 230.—

No. 146. Hochfeiner Lederbezug sonst wie 145 245.—

Simplex-Folien-Cameras 12×16,5.

Für 25 Celluloid- oder Negativpapierfolien.



No. 83. Polirtes Mahagoniholz. Schlitzverschluss, Anastigmat mit Iris. Pneumatic Mk. 265.—

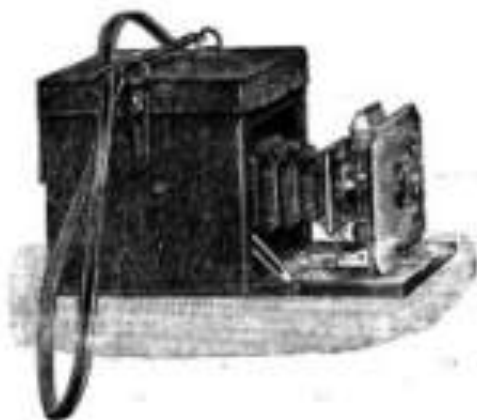
No. 148. Polirtes Mahagoniholz. Schlitzverschluss, Collinoscop mit Iris. Pneumatic 325.—

No. 147. Hochfeiner Lederbezug sonst wie 83 285.—

No. 149. Hochfeiner Lederbezug sonst wie 148 325.—

Simplex-Folien-Cameras 13×18.

Für 25 Celluloid- oder Negativpapierfolien.



No. 150. Zusammenlegbar. Fest in ein Lederetui eingebaut. In wenigen Sekunden fertig zur Aufnahme. Momentschlitzverschluss. Die Camera kann auch mit zwei Doppelcassetten benutzt werden.
Hochfeiner Apparat mit Anastigmat und Iris Mk. 375.—

No. 151. Dieselbe Camera mit Collinoscop 1:6,1 435.—

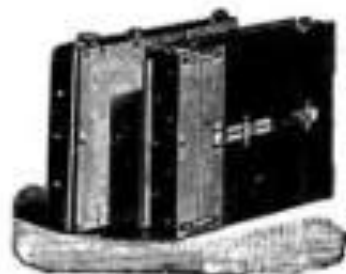
Stereoscop-Folien-Cameras. 9×18

Für 25 Celluloid- oder Negativpapierfolien.

No. 180. Mit zwei ident. Anastigmaten und Iris, sonst wie 81 Mk. 250.—

No. 186 Mit zwei ident. Collinoscopen und Iris 360.—

No. 152. Simplex-Folien-Cassette.



Für 25 Folien 13×18. An jeder Stativ-Camera anpassen. Nimmt nur den Raum von drei Doppelcassetten ein und besteht aus zwei Theilen, der eigentlichen Cassette und dem ansteckbaren Magazin. Der

Dr. R. Krügener, Frankfurt a. M. - Bockenheim.

Spalt der Cassette und des Magazins öffnet und schliesst sich automatisch. Das Wechseln geschieht nach dem bewährten Prinzip der Folien Camera, doch braucht man die Folien nicht zwischen angeklebte Streifen zu schieben, sondern legt sie lose zwischen die Falten. Das Einlegen von 25 Folien erfordert 10 Minuten. Alle Theile absolut lichtdicht.

Preis einer Cassete 13×18, Mk. 75.—

Simplex-Roll-Cassette.

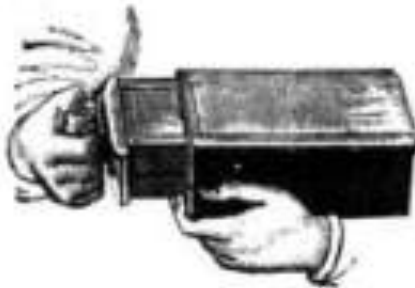
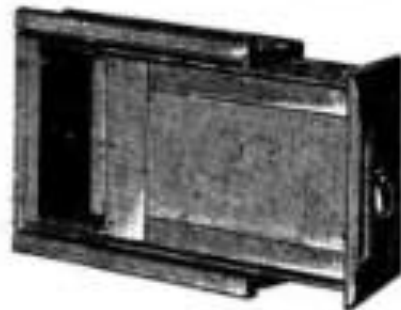


Für 24 oder 48 Aufnahmen. Für Rollfilm und Mohr'sche Negativpapier in Rollen. Wird angefertigt für 9×12, 12×16, 13×18 und 18×24. Die Film schleift nicht über ein Bretchen, sondern bewegt sich frei von Rolle zu Rolle und wird in den Focus gedrückt. Dieses geschieht automatisch und kann ein Fehler niemals vorkommen.

Beste und bewährteste Rollcassette.
Grösse 9×12 12×16 13×18 18×24
Preis. 45.— 55.— 60.— 75.—

Normal-Wechsel-Cassette.

Für 12 Glasplatten oder 20 Folien. Patente angemeldet.



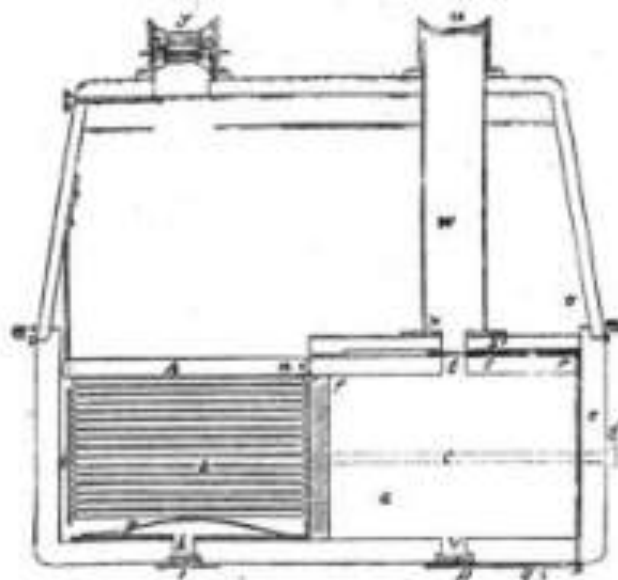
Kein Wechselbeutel. Keine Doppelschieber. Absolut sicheres Wechseln. Abso-

Dr. R. Krügener, Frankfurt a. M. - Bockenheim.

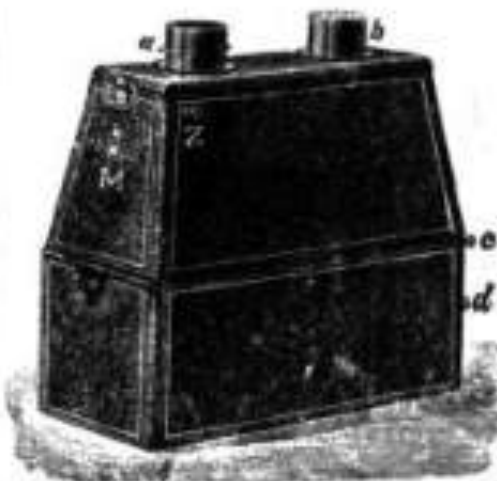
Photo-Perspectiv.

Photo-Perspectiv 6×8.

Detectiv-Camera in ungefährer Form eines Perspectivs. Für 18 Platten 6×8 cm. dünnes Spiegelglas.



Dieser hochfeine Apparat ist elegant ausgestattet und mit bestem dicken Leder überzogen. Man sieht das Object, z. B. die Landschaft, in natürlichen Farben (nicht durch rothes Glas) und gleich gut bei heller



Sonne wie an trüben Tagen. Objectiv: Anastigmat 1 : 6,3 mit Irisblenden verstellbar für Nähe. Gut funktionirender Moment- und Zeiterschluss. Controle der Aufnahmen.

Absolut sicheres und einfaches Wechseln. Sehr beliebte Camera. Vergrößerungs-Apparate hierzu siehe weiter hinten.

Billiger und besser als der Pariser Apparat.

Der Wechselmechanismus ist meiner früheren Normal-Camera entlehnt und wird in Paris nachgemacht.

No. 142. Preis Mk. 150.— incl. feinem Leder Etui.

Photo-Perspectiv 4,5×6.

Genau derselbe Apparat wie der vorige und für 18 Platten 4,5×6 cm dünnes Spiegelglas. Objectiv: Anastigmat 1 : 6,3 mit Irisblenden und Verstellung etc.

Vergrößerungs-Apparate hierzu siehe weiter hinten.

No. 143. Preis Mk. 150.— incl. feinem Leder-Etui.

Electus-Cameras.

No. 4. Electus-Camera 6×8.

Für 18 Platten 6×8 cm. gewöhnlicher Dicke.

Die Electus-Camera ist sehr solide u. stark gebaut. Das Objectiv ist ein Anastigmat 1 : 6,3 der verschoben werden kann. Die Camera ist aus mattem amerikanischen Nussholz gearbeitet. Der Momentverschluss ist rotirend. Die Negative sind von ausserordentlicher Schärfe und vertragen eine starke Vergrößerung. Die Camera gestattet selbst, bei weniger hellem Wetter und bedecktem Himmel Momentaufnahmen zu machen.



Dimensionen 19×14×10 cm.
Gewicht incl. Platten 2 Ko. Preis
Mk. 90.— Ledertasche Mk. 14.—
Segeltuchtasche Mk. 4.50

No. 54.

Electus-Camera 6×8.



Für 18 Platten 6×8 cm.

Genau die gleiche Construction wie vorige resp. No. 4, jedoch an Stelle des Anastigmaten mit einem lichtstarken, scharf zeichnenden Doppelobjectiv (Periscop) ausgestattet. Garantie für scharfe Bilder.

Preis Mk. 60.— Ledertasche Mk. 14.— Segeltuchtasche Mk. 4.50

Perkeo-Cameras.

No. 140.

Taschen-Camera „Perkeo.“

Wechselprinzip der bekannten Taschenbuch-Camera.

Für 24 Platten 4×4 cm. aus dünnem Spiegelglas. Diese kleine niedliche Camera ist mit gepresstem, lederartigem Stoff überzogen, enthält ein gutes Periscop und gestattet Moment- und Zeitaufnahmen. Reizende, viel gekaufte Camera, die vielfach neben grösserer Camera benutzt wird.

Preis Mk. 20. Ledertasche Mk. 3.50.
Dieselbe Camera mit feinem Aplanat Mk. 40
Mit Anastigmat 1:6,3 und Schiebblenden Mk. 65.—
Vergrößerungs-Apparate hierzu siehe weiter hinten.



No. 141.

Perkeo-Camera 6×9.



Für 18 Platten 6×9 Glas gewöhnlicher Dicke. Gründet sich auf das gleiche Wechselprinzip wie die vorige. Enthält gutes Periscop mit zwei Blenden, gestattet Zeit- und Momentaufnahmen. Hat 2 grosse Sucher mit Lichtschirmen und ist rauber mit schwarzem lederartigen Stoff überzogen. Preis Mk. 25. Mit Delta-Periscop Mk. 30. Mit Anastigmat 1 : 6,3 Mk. 90.



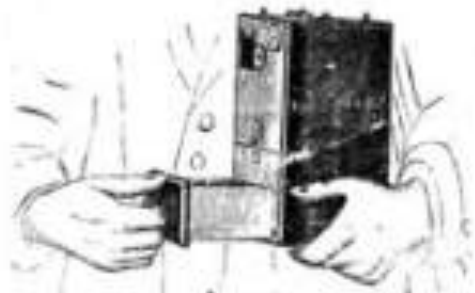
Normal-Simplex-Cameras.

Normal-Simplex-Camera 9×12.

Neuestes Modell 1897. Patent angemeldet.

Kleinste und leichteste Detectiv-Camera für 12 Platten 9:12. Thatsächlich im Innern nicht grösser als der Plattenrahmen. Für 12 Platten oder 24 Follen, sowie für beide durcheinander zu benutzen. Einstellbar auf jede Entfernung, da ausziehbar mit Doppeltrieb. Irisblende aussen verstellbar. Neuer Schlitzverschluss vor dem Objectiv, einstellbar auf jede Spaltbreite. Kein Federn oder Bremsen, sondern Regulierung nur mit der Spaltbreite. Zwei grosse Sucher mit Lichtschirmen. Libelle. Pneumatische Zeitauslösung. Zeitriegel. Controle der Aufnahmen. Absolut sicheres und leichtes Wechseln.

Diese ausgezeichnete Camera hat im Principe das Wechselsystem meiner früheren Normal-Simplex, die wegen ihres durch den gefalteten Balgen verursachten grossen Volumens der Delta-Construction nicht



Stand halten könnte. Durch Vermeidung dieses Balgens wurde das Volumen auf das geringst mögliche reduziert, denn die Camera ist im Innern thatsächlich nur so gross wie eine Platte 9×12.

Dieses geringe Volumen wurde dadurch ermöglicht, dass das ausziehbare Metall - hier Aluminiumkästchen, beim Ausziehen mit einer Klappe bedeckt wird, die sich automatisch senkt, wenn man das Kästchen behufs Wechsels herauszieht.

No. 250. Normal-Simplex Camera 9×12.

Polirtes Mahagoniholz. Alle Metalltheile fein lackirt. Mit Anastigmat f9 und Iris. Mk. 190.—
Viel gekaufte Camera.

No. 251. Normal-Simplex-Camera 9×12.

Dieselbe Camera wie No. 250 jedoch mit Collinoscop f/6,3 Mk. 245.—

No. 252. Normal-Simplex-Camera 9×12.

Hochfeiner dicker Lederbezug. Anastigmat f9 und Iris. Camera nicht ausziehbar, aber Objectiv verstellbar bis 2 Meter. Sonst wie No. 250. Mk. 175.—

Zubehör:

Einrichtung für 20 Folien incl. Rahmen Mk. 15.—
Ledertasche, hochfein mit Schloss " 12.—
12 Reserverahmen für Platten " 2.—

Simplex-Magazin-Cameras.

No. 7. Simplex-Magazin-Camera 6×8.

Diese ausgezeichnete Construction, die sehr weit verbreitet und auf das vortheilhafteste bekannt ist, wurde ganz bedeutend verbessert und erfreut sich in der neuen Ausstattung einer guten Nachfrage. Die Camera eignet sich ganz besonders für weite und beschwerliche Reisen in ferne Länder, da die dazu benutzten Platten nur 1 mm. dick und sehr leicht sind. Auch ist die Camera bei Damen sehr beliebt.

Die Camera ist wie folgt ausgestattet:



- 1) Fassung 24 Platten 6×8 cm. dünnes Glas.
- 2) Selbstthätiges Zählwerk, welches nicht eingestellt zu werden braucht, sondern sich stets automatisch einstellt.
- 3) Einfüllen von Platten nach Belieben 1—24.
- 4) Wechseln mit einem einzigen Griff absolut sicher.
- 5) Regulirbarer Zeit- und Momentverschluss ohne jede Erschütterung Zeitauslösung pneumatisch.
- 6) Grosser bequemer Spiegelsucher mit grossem Lichtschirm.
- 7) Objectiv: Anastigmat 1:6,3, welcher von aussen mittelst Skala auf jede Distanz einzustellen ist. Von 6 Meter bis unendlich wird alles scharf.
- 8) Irisblende, welche von aussen mittelst Skala verstellbar ist.

Das Objectiv zeichnet mit voller Oeffnung die Platte bis in die Ecken haarscharf aus, doch beachte man, dass es alsdann bei hellem Wetter die Platten überlichtet. Infolge der hohen Schärfe der Objective eignen sich dieselben sehr zur Herstellung von Diapositiven resp. Laternbilder. Von Prof. Witt und anderen Gelehrten warm empfohlen.

Preis der Camera Mk. 150.— Ledertasche Mk. 10.—

Ledertasche mit Oeffnungen Mk. 15.—

Leichtes Liliput-Stativ aus Röhren Mk. 25.— In Aluminium Mk. 45.—

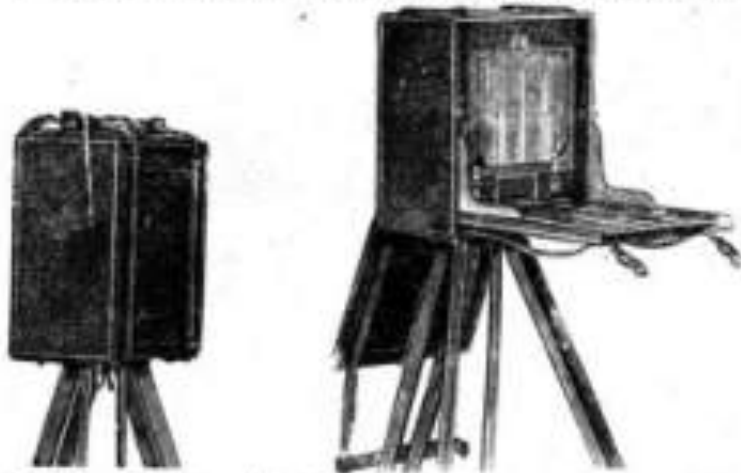
No. 254. Dieselbe Camera, jedoch mit hochf. dicken Lederbezug. Mk. 160



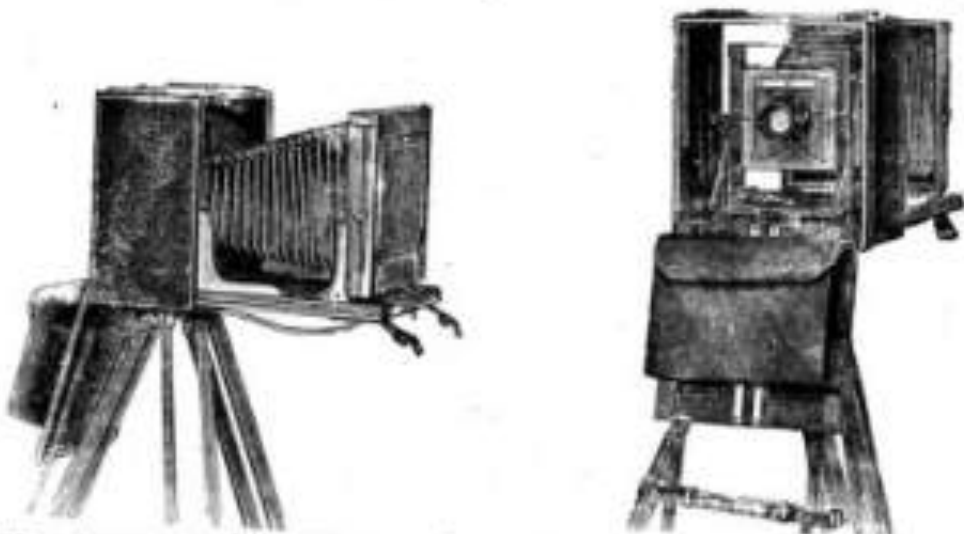
Dr. R. Krügener, Frankfurt a. M. - Bockenheim.

Normal-Reise-Cameras.

Bequemste und vielseitigste Reise-Camera.



Die Camera ist vollständig in ein elegantes, regendichtes Lederetui eingebaut, welches wie eine Tasche getragen, umgehängt und als Tornister benutzt werden kann. In 2 Griffen fertig aufgestellt. Die Visierscheibe ist in Quadrate getheilt. Für Weitwinkel und alle Objectiv-Sätze und ohne besondere Einrichtung sofort für Teleobjectiv bis achtfache



Vergrößerung zu benutzen, ausserdem zu Vergrößerungen, Reproduktionen und als mikrophotographische Camera. Ausserordentliche Stabilität bei längstem wie kürzestem Auszug, wie bisher nicht bekannt. Alle Arten Verstellungen, sowie der Visierscheibe vertikal und horizontal. Drei Doppeltassetten in besonderem lichtdichten Beutel, der beim Oeffnen der Camera vorne hängen bleibt und zur Hand ist. Das Einstelltuch hat Platz in der Camera, ebenso die Cassetten. Aluminium wurde mit Vorliebe angewandt wo es überhaupt möglich war. Das Gewicht ist, im Verhältniss

stellt und alsdann absolut lichtdicht. Eines der Fenster besteht aus rothem Cherrystoff und das andere aus rothem Celluloid, welches durchsichtig wie Glas ist.



Preis der completen Dunkelkammer Mk. 12.—

Vergrößerungs-Apparate. Eigener Construction.



- | | | |
|----------|------------------------------------------------------------------------------------------------------------------------------------------------------------------------------------------------------------------------------------------------|----------|
| No. 85. | Einfacher Apparat in Kastenform. Objectiv eingestellt. Für Negative 4×4 cm. Vergrößerung auf 8×8 cm. Preis | Mk. 20.— |
| No. 190. | Derselbe Apparat mit feinem Aplanat | „ 40.— |
| No. 192. | Kleiner Vorbau in Form eines Kästchens, welches mit Hilfe eines Objectivbrettchens vor jeder Reise-Camera zu befestigen ist. Für alle Negative bis und unter 6×8 cm. Objectiv Antiplanet . . . | „ 45.— |
| No. 193. | Vergrößerungs-Apparat bis $18:24$ cm. Für alle Negative bis und unter $9:12$ cm. Beigegeben werden Einlagen für $4,5:6$ und $6:8$ cm. Mit Cassette und Mattscheibenrahmen. Auszug 80 cm. Für den Versandt zusammenlegbar. Ohne Objectiv | „ 45.— |
| No. 194. | Derselbe Apparat mitachr. Landschaftslinse . . . | „ 55.— |
| No. 195. | Derselbe Apparat mit Antiplanet 10 cm. | „ 85.— |
| No. 196. | Derselbe Apparat „ „ 15 „ | „ 105.— |

No. 86. Universal-Vergrößerungs-Apparat.



Dieser eigenartig construirte Apparat ist einer vielseitigen Verwendung fähig. Derselbe kann benutzt werden zu:

- 1) Vergrößerungen 18×24 cm.
- 2) Verkleinerungen von Negativen bis 18×24 cm.
- 3) Herstellung von Diapositiven für Sciopticon und solchen bis zur Grösse 18×24 cm.
- 4) Herstellung von Reproduktionen, indem das Mittelbrett mit dem Objectiv herausgenommen und vorne befestigt wird. Hierdurch wird der Apparat in eine gewöhnliche Camera umgewandelt. Das Laufbrett des Apparates kann bis zu 80 cm. verlängert werden. Die wichtigste Einrichtung ist die, dass man Negative jeder Grösse bis zu $18:24$ in wenigen Sekunden einsetzen kann und dass jede Stelle des Negativs mit Leichtigkeit in die Mitte, dem Objectiv gegenüber gebracht werden kann. Hierbei ist es einerlei, ob das Negativ quadratisch oder rechteckig, oder ob es von dem gebräuchlichen Maasse ganz abweicht. Die Cassette ist so eingerichtet, dass man alle Grössen von Papier und Glasplatten ohne Weiteres einlegen kann. Der Apparat ist mit einem guten Aplanaten von 27 mm. versehen, der gestattet, mit grosser Blende bequem einstellen zu können. Der Apparat ist aus amerikanischem Nussholz solide und elegant hergestellt und ist zusammenlegbar. Preis Mk. 120. Derselbe Apparat mit Antiplanet 25 mm. Mk. 150.

Momentverschluss „Simplex“.

Dieser Verschluss ist für Zeit und Moment eingerichtet und die Schnelligkeit der Bewegung der Rollgardine kann regulirt werden. Die Arbeit ist in jeder Beziehung exact und die Schnur zum Aufziehen geklöppelt, daher solide. Jedem Verschluss wird eine neue Vorrichtung beigegeben, mit Hilfe deren man jedes Objectiv bei 25—50 mm. Ringdurchmesser in einigen Minuten einpassen kann, ohne eines anderen Instrumentes als eines gewöhnlichen Taschenmessers zu bedürfen. Der Verschluss 50 mm passt für Objective von 9×12 bis 13×18 und sogar für einige Sorten 18×24 .



Preis pro Stück von 50 mm. incl. Schachtel Mk. 15.—

"	"	"	"	60	"	"	"	"	15.—
"	"	"	"	80	"	"	"	"	20.—

Rapid-Momentverschluss.

Mit Hilfe dieses neuen und eigenartig construirten Verschlusses ist man im Stande Objecte aufzunehmen die in sehr schneller Bewegung begriffen sind wie z. B. quer vorbeifahrende Radfahrer, Wagen, Pferde, fliegende Vögel etc.



Man kann ganz nach Belieben den Verschluss mit voller Oeffnung und jeder gewünschten Spaltbreite bis 1 mm. benutzen. Ebenso lassen sich Zeitaufnahmen von beliebiger Dauer machen.

Beim Spannen bleibt der Verschluss geschlossen und beim Einstellen kann derselbe geöffnet werden.

Es dürfte wohl kein Verschluss im Handel zu finden sein, der das leistet was dieser im Stande ist zu leisten und kann ich denselben auf das Beste empfehlen

Preis des Rapid-Momentverschlusses in Aluminium und Schachtel Mk. 50.—

Der Verschluss kann Objectiven von 9×12 bis 18×24 angepasst werden und arbeitet für kleinere und grössere gleich gut.

Neuer Newton-Sucher.

Besteht aus einem rechteckigen plan-concaven Glase, welches sauber mit schwarzer Holz- und Metallfassung versehen ist, so dass beim Durchsehen der Rand ringsum das Licht abhält. Der Sucher wird auf einfachste Weise an der Camera befestigt und hat Raum auf einer ganz schmalen Leiste. Er eignet sich beim Drehen der Camera auch zu Hochaufnahmen.

Pro Stück Mk. 2.—

Sauerstoff-Generator „Simplex“.

Patente angemeldet. Gebrauchsmuster.

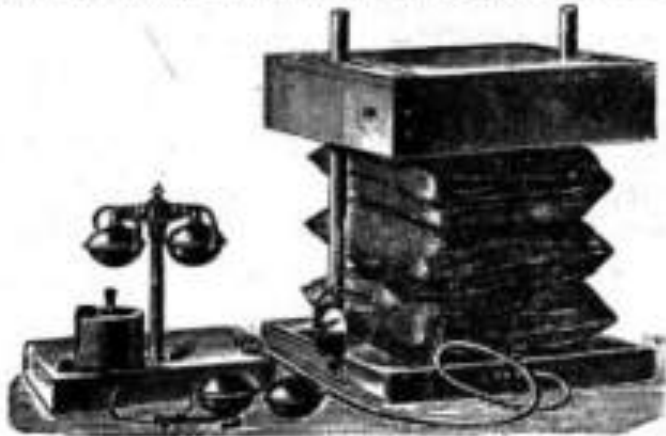
Billigste, einfachste und beste Lichtquelle von ca. 200 Kerzen für das Sciopticon und für Kinematographen.

Der Generator ist zusammenlegbar und finden beim Versandt alle Theile Platz in dem Holakasten auf dem Gummibeutel, sodass das Ganze in einer Postkiste versendet werden kann.

Dieser Apparat soll Amateuren, Photographen und Privaten einen einfachen und billigen Ersatz für die von vielen gefürchteten Sauerstoff-Cylinder bieten, in welchen dieses Gas unter einem enorm hohen Druck sich befindet.

Der neue Sauerstoff-Erzeuger ist so ungemein einfach, so leicht zu verstehen und zu handhaben, dass auch derjenige damit zurecht kommt, dem das Hantiren mit solchen Apparaten ungewohnt ist.

Der ganze Apparat besteht nämlich aus nur zwei Theilen, einem kleinen Gestell auf einem Untersatz und dem Gasbehälter aus Gummistoff.



Der Apparat ist in seiner Behandlung und Gebrauche so sauber, dass man ihn in jedem Zimmer unbedenklich benutzen kann. Er entwickelt keinen Geruch und der Gebrauch von Wasser wie z. B. in einem Gasometer fällt ganz fort.

Durch die Benutzung der neuen

Sauerstoff-Erzeugungs-Kapseln (Patente angemeldet)

wird der Gebrauch des Apparates absolut gefahrlos. Dieselben werden an Stelle der üblichen Retorten benutzt und enthalten nur etwa den zehnten Theil Sauerstoff-Mischung als in diese eingefüllt wird. Auch ersetzen sie mit grossem Vortheil die kleinen, nicht billigen Kesselchen, deren jedes vorsichtig mit Deckel verschlossen werden muss, während die Kapseln einfach an das Gestell mittelst Feder angesteckt werden. Durch Untersetzen einer Spirituslampe werden in 2—5 Minuten ca. 15 Liter Sauerstoff erzeugt, der durch den Untersatz in den Gummibeutel entweicht, worauf die Kapsel als werthlos fortgeworfen wird, da sie aus billigem Eisenblech hergestellt ist.

Aus diesem Grunde ist ein Verschleissen und Undichtwerden, wie es bei den bis jetzt üblichen Gaserzeugern öfter vorkam, ganz ausgeschlossen, da jede Kapsel nur einmal gebraucht wird.

Auch jede Explosionsgefahr ist bei Gebrauch der Kapseln ausgeschlossen, denn sie bestehen aus dünnem Eisenblech und sind aus zwei Hälften zusammengesetzt, sodass bei event. Entstehung eines grösseren Druckes die beiden Hälften der Kapsel sich öffnen würden. Ein grösserer Druck kann aber nicht entstehen, denn am ganzen Apparat befindet sich kein Hahn, der event. die Abfuhr des Gases in den Gummibeutel hinderte, wenn vergessen wurde ihn zu öffnen. Ausser genannter Sicherheit ist noch eine weitere vorhanden: die Kapseln werden mittelst starker Federn an das Gestell geheftet und diese drücken dieselben fest gegen den Flansch, wobei eine Asbestscheibe abdichtet. Sobald nun, gegen alle Regel, Druck entstehen sollte, giebt die Feder nach und das Gas kann aus der Mündung der Kapsel entweichen.

Hieraus geht zur Evidenz hervor, das Jemand, der den Apparat ganz falsch behandeln würde, doch niemals beschädigt werden kann.

Die Erzeugung von Sauerstoff kann mit dem neuen Apparat stundenlang fortgesetzt werden, wobei das Magnesia-, oder Zirkonlicht ruhig und unbehindert fortbrennt. Man erhitzt einfach eine neue Kapsel, sobald der Gummibeutel bis zu einer gewissen Grenze gesunken ist, was eine Glocke anzeigt. Das sich entwickelnde Gas stört die Lampe durchaus nicht.

Der mit den Kapseln erzeugte Sauerstoff ist nicht theurer wie der comprimirt in den Cylindern. Für diese ist Leihgeld, Fracht und Transport in Anrechnung zu bringen. Benutzt man ein Gebläse von Linnemann oder Wolz, welche mit Magnesia oder Zirkon ein Licht von ca. 200 Kerzen geben, so braucht man pro Stunde nur zwei Kapseln, ein wirklich mässiger Verbrauch. Bei Gebrauch der englischen Gebläse, die grössere Düsen haben und trotzdem kein helleres Licht geben, muss man 3—4 Kapseln rechnen. Es ist also für den neuen Sauerstoff-Erzeuger ein Gebläse von Linnemann oder Wolz vorzuziehen, da es bedeutend ökonomischer arbeitet. Ein solches Gebläse wird zu billigem Preise mit geliefert, resp. in ein vorhandenes Scioptikon eingepasst.

Die in den Kapseln enthaltene Mischung besteht aus chlorsaurem Kali und Braunstein und sind beide Körper rein, sodass auch der erzeugte Sauerstoff rein ist.

Der complete Apparat kann in einer Postkiste versendet werden.

Preise:

Ein completer Sauerstoff-Generator „Simplex“	Mk. 60.—
1 Schachtel (10 Stück) Sauerstoff-Erzeugungs-Kapseln	„ 3.—
1 Schachtel Asbestringe (extra)	„ —.50

Sauerstoff-Gebläse

(mit und ohne Benützung von Leuchtgas.)

System Linnemann. Für Magnesia- oder Zirkonlicht.

Spar-Gebläse, da es sich durch geringen Sauerstoff-Verbrauch auszeichnet.
Passt ohne Weiteres in jedes Scioptikon.

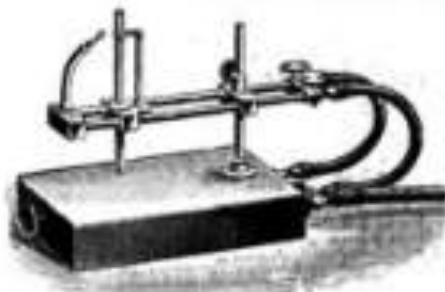


Fig. 1. Gebläse mit Aether-Saturator.

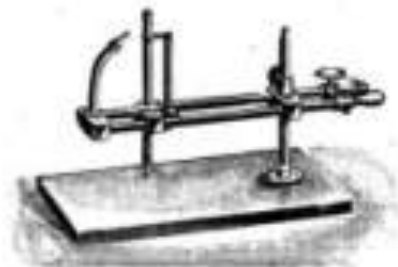


Fig. 2. Gebläse allein.

Dieses einfach und solide construirte Gebläse leistet bei billigem Preise dem Amateur dasselbe als das theure Linnemann'sche und giebt wie dieses ein Licht von ca. 200 Kerzen, wenn man einen Magnesia- oder Zirkonstift anwendet. Hierbei ist der Sauerstoff-Verbrauch ein äusserst geringer, verglichen gegen die englischen Gebläse (Brenner) für Kalklicht, welche unverhältnissmässig viel Sauerstoff consumiren.

Das neue Gebläse (Brenner) verbraucht in Verbindung mit meinem neuen

Sauerstoff-Generator „Simplex“

(hierüber besonderer Prospect)

bei höchster Leistung pro Stunde ca. 48 Liter Sauerstoff. Wer es versteht, die Flamme genau zu reguliren, verbraucht pro Stunde nur zwei Sauerstoff-Erzeugungs-Kapseln, welche letztere mit dem Generator verwendet werden. Man kann aber das Gebläse auch mit jeder anderen Sauerstoffquelle z. B. einem Sauerstoffcylinder benutzen. Erforderlich ist aber ein ca. 15 mal höherer Druck als der, unter dem das Leuchtgas steht, ca. 20 mm. Quecksilberhöhe.

Das Gebläse lässt sich auch für Zirkoncylinder benutzen, durch Befestigen eines kleinen Halters in der Hülse, welche sonst den Magnesiastift trägt. Auch kann das Gebläse ohne Weiteres mit meinem neuen Aether-Saturator verbunden werden.

Diese Vorrichtung ist neu, bewährt sich ausgezeichnet, und ist man dabei vollständig unabhängig von Leuchtgas, bei einem Lichte das demjenigen fast gleichkommt, welches mit letzterem Gas erzeugt wird. Der Verbrauch an Aether (Schwefeläther) ist ca. 80 Gr. pro Stunde.

Nach Vorschrift behandelt, ist der Aether-Saturator durchaus gefahrlos.

Preise:

1 Sauerstoff-Gebläse Fig. 2	Mk. 20.—
1 Aether Saturator Fig. 1 (aber nur der Untersatz)	„ 20.—
1 Zirkoncylinder	„ 3.—
1 Magnesia-Stift	„ 1.—
1 compl. Sauerstoff-Generator (besond. Prospect)	„ 60.—
1 Schachtel — 10 Stück Sauerstoff-Entwicklungskapseln	„ 3.—

Blitzlampen.

Kleine Amateurlampe mit Reflector.

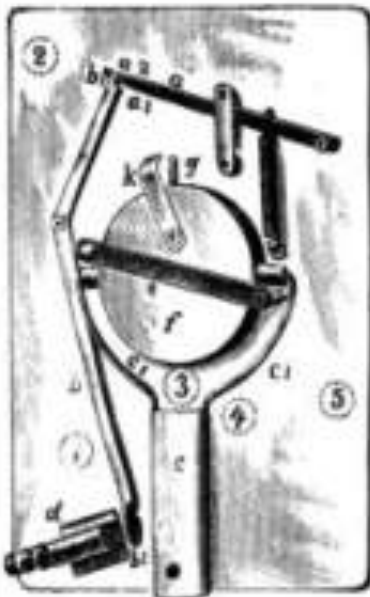


In dieser Lampe wird das Blitzpulver mittelst Zündblättchen (Amoroes) entzündet. Das Pulver wird in kleine Kapseln gefüllt und diese in die Lampe gesteckt. Das Licht wird wagrecht gegen das Object geworfen. Jeder Lampe wird etwas Blitzpulver beigegeben.

Preis incl. pneumatischer Auslösung
Mk. 4.—

Flache Blitzlampe im Etui.

In die Brusttasche zu stecken.



Auch in dieser Lampe wird das Pulver mit Zündblättchen entzündet und das Licht gegen das Object geworfen. Sehr bequem in der Hand zu halten beim Blitzen. Preis incl. Blitzpulver Mk. 4.—

Blitz-Laterne.

Vollständig geschlossene Laterne mit Glashöhre in deren Innern das Magnesiumgemisch abgebrannt wird. Die sich ausdehnende Luft und der Rauch treiben einen Balgen auf der Laterne auseinander, sodass nicht die geringste Spur Rauch ins Zimmer gelangt. Die Laterne eignet sich zum Aufnehmen in kleineren Räumen für Gruppen auf 13:18 bis 18:24 Platte und für gewisse wissenschaftliche Beleuchtungszwecke. Das Pulver wird mittelst Zündblättchen entzündet. Preis Mk. 20.— Höhe ca. 35 cm. Tiefe ca. 25 cm.



Preis Mk. 20.— Höhe

ca. 35 cm. Tiefe ca. 25 cm.
Blitzpulver-Mischung pro 100. gr. Mk. —.75.

Belichtungs-Regulator.



Mit Hilfe dieses Apparates ist man im Stande einen auf Zeit gestellten Momentverschluss (einerlei welches System) zugleich mit dem Blitzlicht in Funktion treten zu lassen und zwar durch einen einzigen Druck auf die Birne des Apparates. Derselbe kann für jeden Momentverschluss reguliert werden. Preis incl. Hülse Mk. 4.—



Dunkelkammer-Laterne.

Mit Petroleum-Freibrenner (also ohne Cylinder) prima Rubinscheibe und Regulierung der Flamme von aussen. Oelbehälter aus Messing. Absolut dicht und geruchlos. Brennt ruhig, hell und ohne Rauch. Preis Mk. 4.50

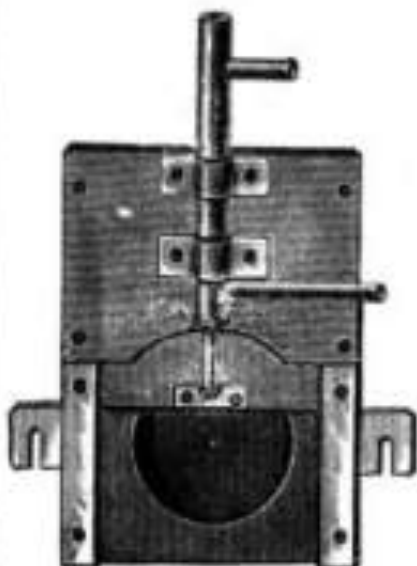


Reise-Kerzenlaterne. (Musterschutz.)

Passt für alle Dicken von Kerzen die man in Hôtels antrifft. Die Laterne ist sehr leicht und hat ein geräumiges Innere, weshalb sie stundenlang brennen kann ohne heiss zu werden.

Die Laterne rutscht von selbst nach beim Brennen, lässt sich ganz zusammenlegen und ist absolut lichtdicht. Beste und billigste Reiselaterne.

Preis incl. Schachtel Mk. 2.50.



Regulator-Verschluss.

(Musterschutz.)

Dieser originelle und billige Apparat kann an jeder Detectiv-Camera und vor jedem Objectiv befestigt werden und bildet für sich einen auf Zeit gestellten Momentverschluss, der in Verbindung mit einer Blitzlampe (auch Pustlampe) benutzt wird. Das Pulver der Lampe wird nicht eber entzündet, oder bei Pustlampen nicht eber in die Flamme geblasen, als bis der Verschluss sich geöffnet hat. Man ist mit Hilfe des Apparates in der Lage sich selbst mit aufzunehmen. An Schlauch braucht man 3—4 Meter. Preis Mk. 4.—. Schlauch pro Meter Mk. —.60.

Bichromat-Zelle.



Planparallele runde Cavette zum Gebrauche bei orthochromatischen Aufnahmen. Das Instrument besteht aus einem Gehäuse, in welches zwei runde, sehr exact geschliffene Glasscheiben eingesetzt sind, deren Flächen unter sich möglichst plan und parallel sind und die einen Raum zwischen sich lassen. Derselbe wird gefüllt mit einer Lösung von saurem chromsauren Kali von 0,1%. Für Landschaften, Portrait und Architektur, nicht aber für Dreifarben-
druck. Die Zelle lässt sich mit Leichtigkeit jedem Objectiv anpassen.

Bichromat-Zelle für Objective bis 45 cm Ring Mk. 15.—.

60 " " " " " " 20.—.

Jedes " Instrument in Etui unter Beigabe einer Flasche Bichromat-
lösung und einer Pumpe zum Füllen.

Borsäure-Tonfixier-Patronen.



Diese Patronen haben sich überall ungemein schnell eingeführt, da sie für jedes Papier passen, herrliche Töne geben und nicht schwefelnd wirken. Die Verpackung besteht aus einer Blechbüchse, welche doppelt mit Paraffin-papier ausgelegt ist, und die Chemikalien incl. trockenem Rhodangold enthält. Die Haltbarkeit, auch in den Tropen, ist eine unbegrenzte, wenn trocken aufbewahrt. Patronen für 1 Liter Mk. 2.— für $\frac{1}{2}$ Liter Mk. 1.10 für $\frac{1}{4}$ Liter Mk. —.60. Die Patronen enthalten das Gold in Form von trockenem Rhodangold. **Massenartikel.**

Concentrirtes Tonfixierbad.

Für alle Sorten Celloidin- und Gelatinepapier. Giebt brillante Töne. Wird mit der dreifachen Menge Wasser verdünnt.

1 Flasche von 125 cc gibt 0,5 Liter fertiges Bad Mk. 1.10.

1 " " 250 cc " 1 " " " " 2.10.

1 " " 500 cc " 2 " " " " 4.—.

Wird auch in Steinkrügen von 10 Litern zu Mk. 8.— pro Liter abgegeben.

Eikonogen- Metol- und Hydrochinon-Patronen.

Getrennte Chemikalien in Blechhülsen, Verpackung wie oben. Absolut haltbar, wenn trocken aufbewahrt. Die Patronen ergeben ein Bad, welches für Momentaufnahmen im Sommer noch mit gleichen Theilen Wasser verdünnt werden kann. Preis für alle Patronen gleich. Patrone für $\frac{1}{10}$ Liter Mk. —.33 für $\frac{1}{4}$ Liter Mk. —.80 für $\frac{1}{2}$ Liter Mk. 1.50 für 1 Liter Mk. 3.—

Fixier-Patronen.

Diese Patronen geben ein saures Fixierbad für Negative. Die Lösung wird nicht kalt, wie bei cryst. Fixiersalz und das Salz klumpt in den Büchsen nicht zusammen. Patrone für 1 Liter Mk. —.35 für $\frac{1}{2}$ Liter Mk. —.25. Unter 25 Patronen wird nicht abgegeben.

Blitzpulver-Mischung.

Zusatz zum Magnesiumpulver, um ein prillantes und schnell an-brennendes, explosives Gemisch zu bereiten. Eigenartig und gut erprobt. Auf 10 gr. Magnesiumpulver braucht man nur 5 gr. Mischung. Preis pro Flasche von 50 gr 50 Pfg. 100 gr. 75. Pfg.

Plattenhalter. (Musterschutz)

Keine Platte ohne



Halter entwickeln!

Diese werden aus starkem, gut federndem Neusilberband (nicht vernickeltes Eisen- oder Messingband) in zwei Grössen gefertigt. Die kleine Sorte fasst Platten von 4:4 bis 9:12 und die grosse 6:8 bis 13:18.

Preis pro 100 Stück Mk. 15.—

Ausgezeichnete und viel gekaufter Massenartikel.

Halter für Celluloidfolien.

Diese neuerdings verbesserten und zuverlässigen Halter vereinfachen das Entwickeln und Fixieren wesentlich, da die Folie ganz eben liegt und im Fixierbade ganz untertaucht. Die Folie wird auf einfachste Weise darin eingeschoben und in einen gewöhnlichen Plattenhalter gesteckt.



Preise pro Stück für	9:12 Folien	Mk.	—,40		
"	"	"	9:18	"	—,50
"	"	"	12:16,5	"	,65
"	"	"	13:18	"	—,65
"	"	6	"	4:5 Piccolo-Films	1.—

Copirahmen.

Für 10 Negative 4:4 oder für 8 Negative 4x5, mit Spiegelscheibe Mk. 4.—

Für 4 Negative 6:8 mit Spiegelscheibe Mk. 4.—

Für 4 Film-Negative 4x5 (Piccolo) Mk. 1.50.



Retouchir-Tinctur.

Wird Glas, Porzellan etc. mit dieser Tinctur eingerieben, so lässt sich nach einigen Minuten mit Bleistift darauf zeichnen und schreiben, oder mit Graphitpulver behandeln. Klebt nicht nach dem Trocknen und ist glasklar. Flacon Mk. 1.—.



Objective.

Die im Nachstehenden angeführten Objective werden auf das Sorgfältigste in der hiesigen optischen Werkstätte geschliffen und vor dem Versandt eingehend geprüft. Es sind dieselben Objective, welche auch in meinen weit verbreiteten Detectiv-Cameras eingesetzt werden. Für die Güte leiste volle Garantie und gebe auch jedem Instrumente ein Garantieschein bei.

Sämmtliche Objective liefere ich auch in Detectivfassung mit Schiebe- oder Irisblende.

Delta-Periscope.

	Für Platte	4 : 4	6 : 9	9 : 12	12 : 16 u. 13 : 18
In Detectivfassung mit Schieblende		4.—	7.—	8.—	16.—
In Detectivfassung mit Irisblende		—	12.—	14.—	22.—

Aplanate, sorgfältig gearbeitet.

Für Detectiv-, Stativ- und Vergrößerungs-Apparate.

	Für Platte	4 : 4	6 : 9	9 : 12	13 : 18
In Detectivfassung		20.—	25.—	30.—	35.—
In Detectivfassung mit Irisblenden		—	31.—	36.—	42.—
In Messingfassung mit Irisblenden		—	32.—	40.—	50.—

Antiplanete.

Für Platte 9 : 12 in Detectivfassung mit Schieblende Mk. 60.—
 „ „ 9 : 12 „ Messingfassung mit Irisblende „ 68.—

Anastigmat f/9.

Für Platte 9 : 12. Mit $f/9$ bis in die Ecken scharf zeichnend.
 In Detectivfassung mit 3 Schiebeblenden Mk. 75.—
 " " " " Irisblenden " 81.—
 " Messingfassung " " " 87.—

Anastigmat f/7,7 hochfein.

Mit $f/7,7$ die Platte scharf bis in die Ecken auszeichnend.

Für Platte		4 : 4 bis 4,5 : 6	6 : 9	9 : 12	12 : 16	18 : 18
In Detectivfassung	mit Irisblende	50	60	100	120	125
In Messingfassung	mit Irisblende		60	105	130	—

Landschaftslinsen-Satz.



Dieser preiswürdige und praktische Linsensatz besteht aus einem Etui, welches 5 prima Landschaftslinsen von verschiedenen Brennweiten und eine Fassung mit Irisblenden enthält, in welche die Linsen eingesetzt werden können. Der Satz ist hauptsächlich für die Normal-Reise-Camera bestimmt, kann aber auch für jede andere Reise-Camera benutzt werden.
 Satz mit den Brennweiten 20, 30, 40, 50 u. 60 Mk. 45.—
 Satz mit den Brennweiten 30, 40, 50, 60 u. 70 Mk. 45.—

Collinoscop 1:6,3.

Diese neuen ausgezeichneten Instrumente welche überall auf das günstigste beurtheilt werden und in ihrer Wirkung mit dem Collinear und dem Orthostigmat zu vergleichen sind, bestehen aus sechs Linsen aus Jenenser Glas und zeichnen die entsprechende Platte mit voller

Dr. R. Krügener, Frankfurt a. M. - Bockenheim.

Oeffnung $\frac{1}{f/6,3}$ bis in die Ecken gestochen scharf aus, wofür volle Garantie geleistet wird.



Diese Objective liefere auch in Detectivfassung mit Irisblende.



Plattengröße.

absolut scharf bis in die Ecken

No.	Aequivalente Brennweite mm	Linsen-Durchmesser mm	bei voller Oeffnung				Preis mit Irisblende Mark
			bei $f: 6,3$	bei $f: 7,7$	bei $f: 12$	bei $f: 18$ bis $f: 36$	
1	90	16	6:9	9:9	9:10	9:12	90
2	125	22	9:12	10:13	12:16,5	13:18	115
3	145	22	10:13	12:15	12:16,5	13:21	115
4	160	28	12:16,5	13:18	13:21	18:24	150
5	200	35	13:18	16:21	18:24	21:26	175
6	250	40	15:21	18:24	19:25	24:30	220
7	300	50	16:21	19:25	21:26	30:40	300
8	375	60	18:24	21:26	24:30	40:50	400
9	440	70	21:26	24:30	27:35	50:60	550
10	520	80	24:30	27:35	30:40	60:70	675
11	600	90	30:40	40:50	50:60	70:80	800

Die unter der Rubrik f:6,3 also für volle Oeffnung angegebenen Maasse werden absolut haarscharf bis in die Ecken hinein gedeckt und ist es nicht nothwendig zu der nächst höhern Nummer zu greifen, wenn auch viel mit voller Oeffnung bei gleichzeitiger Verschiebung des Objectivbrettes gearbeitet werden soll, da das Bildfeld auch bei ziemlich grössern Formaten gleichmässig beleuchtet ist. Stellt man die Ansprüche nicht auf Nadelschärfe in den Ecken, oder nimmt man eine etwas kleinere Blende z. B. 1:7,7, so kann eine bedeutend grössere Platte gedeckt werden. Der Begriff „Schärfe“ ist eben sehr dehnbar und manche Optiker nennen noch scharf, was ander- schon für unscharf halten. Auf alle Fälle lasse man sich nicht durch die in manchen Preislisten angegebene enorme Deckfähigkeit täuschen, sondern probire die Instrumente gegeneinander auf ihre Leistung und ziehe bei Vergleichung der Preise den Linsendurchmesser und bei Vergleichung der Deckfähigkeit die Brennweite in Betracht, denn ersterer ist, gleiche Linsenzahl vorausgesetzt, allein massgebend für den Preis des Objectives.

In Vorbereitung:

- 1) Rollfilm-Camera, wie Piccolo, für 12 Aufnahmen 9:12 bei Tageslicht zu füllen und herausnehmbar.
- 2) Roll-Cassette für Tageslicht-Spulen 9:12. Jeder anderen Cassette in Focus anzupassen.
- 3) Rollverschluss-Camera mit verstellbarer Schlitzbreite (vor der Platte) mittelst Skala von aussen verstellbar von 1 mm bis zu voller Oeffnung.



Photographica-Verlag Berlin

Bietet ab sofort folgende Reprints von interessanten Foto-Optik
Firmenkatalogen:

Bitte schauen Sie auch auf meine Homepage www.fo-to.de

Voigtländer 1905	ca. 140 Seiten
Voigtländer 1910	ca. 70 Seiten
Ernemann 1908	ca 140 Seiten
Ernemann 1918	ca. 140 Seiten
Plaubel 1908	ca. 100 Seiten
Dr.Krügener 1898	ca.56 Seiten

Informationen:

Dr. Müller
Gerberpfad 24
12209 Berlin

hildemue@web.de